

# TEORÍA DE ARRECIFE I

Discurso leído en el acto de su recepción como  
*Académico Numerario* por

**D. Luis Díaz Feria**

el día 26 de abril de 2017



# TEORÍA DE ARRECIFE I



# TEORÍA DE ARRECIFE I

Discurso leído en el acto de su recepción como  
*Académico Numerario* por  
**D. Luis Díaz Feria**  
el día 26 de abril de 2017

**Arrecife (Lanzarote), Hotel Lancelot**



## **Introducción**

De lo general a lo particular

De lo particular a lo general

Lecturas no compartidas

La ciudad que se pensó dos veces

La ciudadela fortificada

La traza radial

La traza secuencial

La ciudad pequeña

Patrimonio urbano

Ciudad bastarda

Ciudad humana

Elogio y necesidad de lo feo

Ciudad sostenible

Ciudad del árbol verde

Ciudad de los barrios

Ciudad abierta al mar

Rehabitar, el arte de aprovechar las sobras. Charco-Brasil-Puntilla.

Último diálogo





Señor presidente,  
Señoras y señores académicos  
Señoras y señores todos,

Agradezco a esta Academia de Ciencias, Ingenierías y Humanidades de Lanzarote el honor que me otorga incorporándome entre sus académicos numerarios, y a todos ustedes por la gentileza de compartir hoy estas opiniones, que no son otra cosa que una puesta al día de mi visión personal de Arrecife.

## **Introducción**

Lanzarote es pequeña y breve. Esta doble cualidad de ser pequeña en el espacio y acotada en el tiempo invita a enfocar sobre su realidad concreta las reflexiones generales de cualquier disciplina. Para la arquitectura, entendida en su papel de hacedora de la casa grande y también de la casa pequeña —de la ciudad y de la habitación—, el peculiar modo lanzaroteño de antropización del espacio constituye una fuente inagotable de incentivos para repensar todo lo que guarda relación con el territorio.

Arrecife es sin duda uno de los puntos intensos del territorio insular. Comparte con Costa Teguise la peculiaridad de haber nacido como ‘urbe

nueva' con una finalidad marcadamente funcional. Planificada en origen como bastión portuario de Teguiise, Arrecife pronto se hizo valer como lugar principal de la isla en todos los sentidos. Ha sido capital de Lanzarote durante los últimos doscientos años, periodo en el que la división administrativa en siete municipios ha venido coincidiendo razonablemente con la distribución física de las poblaciones reales, así como con los usos y hábitos que estas han propuesto.

Hoy ya no es así. Arrecife precisa elaborar su integración en una estructura urbana nueva en la que otros núcleos de menor tamaño ya han hecho acto de presencia por su vinculación directa o indirecta con la industria turística. El reto es, pues, proyectar la forma y el carácter de una conurbación que ya funciona como realidad urbana, y que merece ser algo más que el simple resultado de un plan de carreteras rápidas con ramales rematados en fondo de saco. Es un desafío urgente a cinco o diez años vista. ¿Cómo se llamará, por cierto?

Interesa observar de nuevo Arrecife con ojos desprejuiciados. Se vislumbra un futuro coherente con el pasado de una ciudad que apostó más por la sintaxis que por la morfología de su relato. Todo ello encajado en un cierto modelo de *ciudad pequeña* al que trataremos de aproximarnos. Alguna de estas ideas resultará conocida para quienes en otro contexto hayan tenido la paciencia de atenderme.

Veremos una ciudad resiliente ante las calamidades de su historia, observada en tres momentos especiales:

- la huella de la *ciudadela fortificada* que nunca llegó a serlo,
- el armazón heredado de la *ciudad radial* que ambicionó ser centro del cosmopolitismo turístico lanzaroteño, y
- el indicio de una *ciudad secuencial* como esquema probable, en el que

la ciudad actual no tendrá que soportar en solitario el estrés de la evolución de la isla.

Aislaremos también un grupo de seis proteínas capaces de metabolizar el modelo urbano de la ciudad pequeña. Las denominaremos: *ciudad bastarda*, *ciudad humana*, *ciudad sostenible*, *ciudad del árbol verde*, *ciudad de los barrios* y *ciudad abierta al mar*,

Todo ello entreverado con la revisión de dos conceptos —*lo feo* y *el patrimonio*— que bajo la formulación esteticista actual están teniendo una responsabilidad destacada en la esclerosis del centro —y no tan centro— de Arrecife.

Finalmente, propondremos sumar la idea de *rehabilitación* al proyecto de Arrecife —de la conurbación secuencial— como herramienta para la formación y el mantenimiento de la ciudad que viene.

## **De lo general a lo particular**

Acumulamos un tipo de información que no sabemos transformar en conocimiento. Mientras tanto, la información esencial, la que se obtiene desde el razonamiento y el diálogo, queda relegada, y en particular lo que ‘no sirve para nada’, categoría que incluye la cultura y el pensamiento. La noción de progreso, entendida como mejora constante del pacto social no es hoy una prioridad, y se prefiere la estadística de los valores medios al análisis de los nichos minoritarios y la corrección de las desigualdades.

El estado de derecho, convertido en un frenético editor de normas y leyes, sirve de coartada a otro estado de poder de reglas más sencillas: el más fuerte se queda con todo. Se elaboran estrategias de empoderamiento desde todos los ángulos sociales, que conducen con mayor o menor grado de intención a cancelar de facto el debate ciudadano directo como protagonista

de la vida pública.

El problema se agudiza en las ciudades. El espacio público está colonizado por agentes corporativos –desde las finanzas privadas hasta las administraciones públicas— dejando poco margen para que el ciudadano se vincule a sus responsabilidades. En un esquema paternalista, el planeamiento urbanístico se reduce a una mera negociación inmobiliaria y la gestión cotidiana de las cosas comunes se lleva a cabo por impulsos ocurrentes alejados del sentido común de propios y extraños.

La complejidad urbana supera por lo general la capacidad de los equipos políticos y de los diezmados cuadros técnicos, que reaccionan segregando en guetos inconexos los usos y funciones de la ciudad. Y con ellos a las personas. La gestión de la ciudad está, pues, fuera de control.

## **De lo particular a lo general**

Siendo cautos pero ambiciosos, apostamos por que los tics urbanos que vamos a señalar, observados en principio desde la particularidad de Arrecife, contienen suficientes rasgos comunes con otras ciudades similares como para al menos sospechar que lo que aquí hemos titulado Teoría de Arrecife pudiera no estar lejos de un entendimiento más general en el contexto de la ciudad pequeña.

Constituye un primer punto de partida descartar que la realidad de Arrecife –la realidad de cualquier organismo urbano vivo— sea susceptible de entenderse como consecuencia insoslayable de ciertas condiciones dadas e inmutables, que van desde lo climatológico hasta lo étnico. No es así. En primer lugar porque las condiciones dadas, naturales o no –las climatológicas, por ejemplo—, han sufrido, sufren y sufrirán variaciones locales de consideración en lapsos temporales relativamente breves, con significativa independencia de las variaciones globales que se identifiquen.

Y en segundo lugar porque a igualdad o desigualdad de condiciones previas entre poblaciones, la respuesta colectiva de cada una de ellas resulta ser desigual o igual en sentido inverso al previsible con mucha más frecuencia de lo que cabría deducir de una relación simple causa-efecto.

Las respuestas son distintas en calidad y en ingenio, en función de dos vectores comunitarios: la *conciencia del problema* y la *voluntad de afrontarlo*. La ciudad pequeña nos interesa en la medida que tiene elasticidad para trascender las respuestas funcionales y dar forma a una síntesis cultural a la que se llega mediante pactos sociales difusos. Es la voluntad de vivir de una forma y no de otra, y la inteligencia para llevarlo a cabo, la que genera la ciudad pequeña. La grande es quizá una selva sin gobierno, dicho sea lo de selva literalmente, sin ánimo de metáfora.

## **Lecturas no compartidas**

Si para que las cosas ‘existan y sean’ es preciso elaborar una determinada narración sobre ellas, el ente ‘ciudad’ no iba a ser ajeno a esa necesidad. Y en esto, Arrecife no ha tenido suerte. Ciertamente, Arrecife es hoy un lugar desaseado que no invita a mucho trato de corto alcance. A pesar de ello, y sin negar que la falta de aseo sea un obstáculo para la aproximación inicial, la ciudad –y sus ciudadanos, por ende—soporta una definición gris insistente, desmesurada, y con frecuencia irresponsable .

Dos notables intérpretes del paisaje lanzaroteño lo escribieron de esta manera:

*“En la primera lectura de Arrecife, la definición fluyó así: ‘Arrecife es un pueblo tímido, chato, sin color. Se ve que está asustado. Que tiene miedo al mar’. Y pensé que el azoramiento de este pueblo de casas bajas, aplastadas contra la tierra como hato ovejil bajo la tempestad, se lo daba el mar. Que era el Océano –el pájaro de alas infinitas— lo que mantenía en su susto*

*perenne a Arrecife. Yo no sabía —entonces— que una tradición y un viento africanos mandaban en Arrecife sobre todo.” Agustín Espinosa, Lancelot 28º-7º (1929).*

*“...Todo lo que se está haciendo es una monstruosidad tal, que será imposible arreglar, precisamente, por ser todas estas barbaridades irreversibles quedando estropeadas para siempre...*

*La acumulación y masificación con apretados edificios, de alturas desmesuradas y de horrendas y seriadas edificaciones en estrechos y pequeños callejones, algunos de tres metros de anchura,... logrando un absoluto ahogo y negando toda posibilidad de desarrollo de una convivencia lógica...” César Manrique, Arrecife: problema (1975).*

Ni Lanzarote es el paraíso sobrevenido que describe la publicidad turística —mensaje que desafortunadamente replica cada vez más gente en su ámbito cotidiano—, ni Arrecife es la oportunidad irremediamente perdida por la que no merece la pena tomarse ninguna molestia.

Arrecife acoge buena parte de las complejidades que encierra hoy la circunstancia urbana, y quizá por eso mismo haya permanecido ajena a los códigos de la simulación turística. Bueno y malo al mismo tiempo.

Arrecife es una ciudad hermosa. Lo es por la excelente sintaxis de sus espacios. Y porque es muy buena planteando preguntas, y eso es un don.

## **La ciudad que se pensó dos veces**

Arrecife no pertenece al cupo de ciudades exquisitas que mantienen sus cosas siempre en orden. Se incluye más bien entre la tropa de infantería urbana permanentemente sumida en algún proceso de construcción social, al mismo tiempo que en algún otro proceso paralelo de definición física. Sea por

las idas y venidas de la emigración laboral, por las novedades tecnológicas o sencillamente debido a los conflictos de poder entre el personal con mando, a duras penas se consiguen ejecutar los planes menores más sencillos. Lo fragmentario y lo eventual dan pie a una retórica de la excusa con la que se justifica no tener que pensar la ciudad con la serenidad debida.

El desarrollo urbano se parece más a una espiral errática de acciones y omisiones que al resultado de un plan y su gestión consecuente. Así las cosas, algo grave tiene que aparecer en el horizonte para que la ciudad sea pensada como tal. A Arrecife le ha pasado dos veces a lo largo de su historia. La primera vez el horizonte se pobló de piratas, la segunda de turistas.

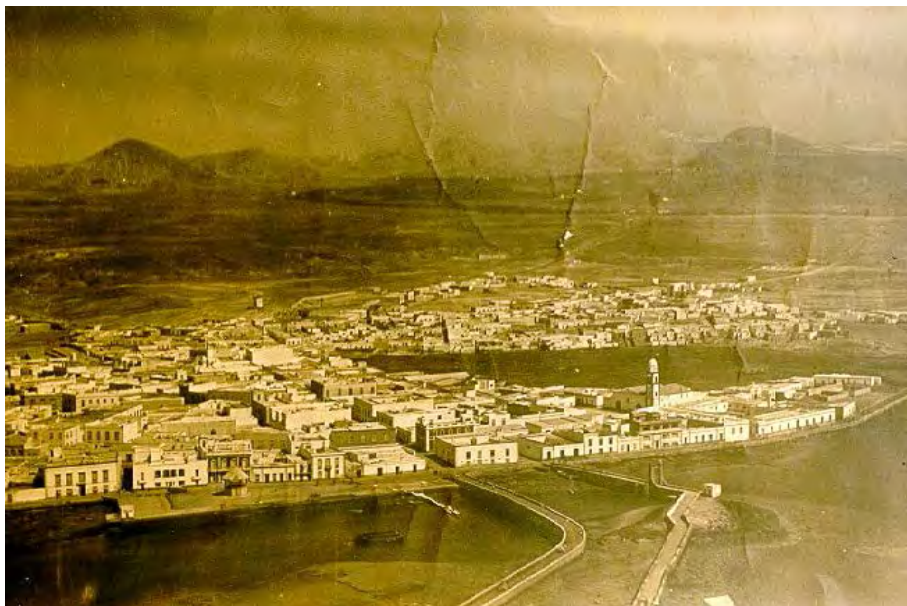
## **La ciudadela fortificada**

A finales del siglo XVI, visto que los piratas arrasaban las islas con inusitada frecuencia y facilidad, Felipe II comisionó al ingeniero Leonardo Torriani para planificar la estrategia de fortificación de las costas y ciudades canarias.

Fruto de este encargo real, hacia 1590 Torriani imaginó, entre otras, la fundación de una ciudadela fortificada que defendiese los puertos naturales de Arrecife y Naos. Su proyecto abarcaba poco más que un campamento, con la forma de un buque varado entre el mar y el Charco de San Ginés, la proa orientada hacia La Puntilla y la popa hacia La Destila. Lo que hoy se entiende como el casco histórico de la ciudad.

Sin embargo, ni el prestigio de Torriani como ingeniero militar, ni la encomienda real al más alto nivel fueron suficientes para poner Arrecife en marcha. La pequeña nobleza, clero y funcionariado de Teguiise, sospechando que el establecimiento de población estable junto al puerto sería una amenaza para sus privilegios, frenaron el plan durante 200 años. Hasta que la tozuda insistencia del sentido común terminó por generar la ciudad tal y como la

había imaginado Torriani. Sin muralla defensiva, dos siglos después ya no hacía falta.



*El Arrecife de Torriani (sin las murallas que no hicieron falta)  
el Charco de San Ginés. C. 1930.*

## **La traza radial**

En 1968 —¡qué fecha!— se pensó Arrecife por segunda vez y última hasta hoy. La posibilidad de incorporar la ciudad al incipiente desarrollo turístico, se abordó mediante la redacción de un plan general de ordenación urbana que redefinía la costa para usos turísticos intensos y formulaba un esquema de asentamiento —y de crecimiento— de traza radial, apoyándose en



las antiguas vías de acceso al puerto desde el resto de la isla.

Sin embargo, ni la ventaja que suponía contar con un planeamiento estructurado, ni la belleza de los arrecifes, fueron suficiente razón para convencer a los inversores turísticos. Con toda lógica, establecieron sus primeras inversiones en las excelentes y cercanas playas de La Tiñosa.

Así pues, la costa de Arrecife presenta hoy día todas las muestras de indefinición heredadas de aquel ‘error de oportunidad’, mientras que el arco interior urbano ha crecido según el esquema socio-geográfico previsto por el Plan ‘68, alojando un crecimiento equivalente al doble de la población de entonces.

La mala noticia es que el proceso de colmatación de suelo se ha llevado a cabo con una densidad urbana extraordinariamente baja. Como consecuencia de ello, son difíciles de financiar los servicios básicos, para lo que sería preciso fijar impuestos inaccesibles a los residentes actuales. La buena es que Arrecife sigue teniendo hoy suelo urbano vacante suficiente para la previsión de los próximos 20 años como poco.

## **La traza secuencial**

La evolución de la isla en los últimos cincuenta años exige pensar Arrecife por tercera vez. La realidad ha terminado componiendo una estructura territorial urbana nueva a lo largo de 25 kilómetros de la costa sureste de Lanzarote, que denominaremos con mayor o menor propiedad conurbación.

Esta franja larga y estrecha es compartida tanto por los establecimientos turísticos y servicios relacionados, como por la mitad de la población residente. Incluye los dos accesos insulares básicos –puerto y aeropuerto— y dispone de una razonable secuencia de equipamientos de uso

público a lo largo de su trazado. El 80% de los flujos insulares de personas y mercancías suceden en este espacio.

Arrecife forma parte destacada de esta conurbación, a la que se ha visto unida más por la insistencia de los usos y costumbres de las personas que por el acierto en la aplicación de los planes urbanísticos de carácter estratégico.



*La traza secuencial. Conurbación de Arrecife.*

Esta secuencia urbana construida desde una cierta espontaneidad tiene sus puntos débiles en las articulaciones la falta de coordinación entre los planeamientos municipales. Sin embargo, la ciudad nueva no será el resultado de una mejora exclusivamente en la articulación del trazado entre municipios, requiere una visión conjunta también social y económica.

Así pues, la ciudad pequeña, para seguir siendo pequeña, necesita ser repensada incluso en sus propios límites administrativos.

## **La ciudad pequeña**

Y ¿qué es la ciudad pequeña? Ernst Friedrich Schumacher publicó en 1973 su célebre ensayo “*Lo pequeño es hermoso, economía como si la gente importara*”<sup>1</sup>. En él se plantea, entre otras muchas cosas, la cuestión de la dimensión de las ciudades. Schumacher afirma que la ciudad se vuelve disfuncional por encima de los 500.000 habitantes, apreciación que suscribimos como primer tanteo. No concreta, en cambio, un tamaño para el rango inferior, si bien sugiere que la ciudad mínima sería aquella que esté dotada de la suficiente estructura social y física, entendiendo el término estructura en el sentido estructuralista de la palabra, valga la redundancia.

*“Analicemos ahora nuestro tema desde otro ángulo y preguntemos qué es lo que en realidad se necesita...”*

*Parece haber una necesidad simultánea de por lo menos dos cosas... incompatibles y excluyentes la una a la otra. Siempre necesitamos a la vez libertad y orden,... la libertad de montones y montones de pequeñas unidades autónomas y al mismo tiempo el orden global de la unidad y la coordinación a gran escala. Cuando lo que se necesita es la acción, necesitamos, obviamente, unidades pequeñas...”* dice Schumacher.

El proyecto urbano conlleva por tanto una estrategia múltiple que hace insuficiente el análisis de la pieza edificada desde su capacidad para resolver (o no) un cierto problema funcional o poético como caso particular. Y ello aún en el caso de tratarse de ‘piezas singulares’ por su ubicación, tamaño o relevancia social. Una estrategia sintáctica del proyecto arquitectónico resulta

---

<sup>1</sup> Edición española en Blume, 1978.

ser clave para trascender la condición de artefacto –de chisme—de la ciudad entendida como escenario y almoneda de bienes edificados.

Por otra parte, la sintaxis urbana requiere una articulación del espacio que se contenga dentro de unos límites de extensión relacionados con las personas. Demasiado pequeño o demasiado grande no funciona.

Si la ciudad se comporta como un relato, este necesita establecer frases subordinadas. Lo urbano requiere para su uso y comprensión que se ordenen en secuencias y estructuras aprehendibles una dispersión infinita de sustantividades –los edificios— que carecen de dimensión urbana por sí solas.

Para ello, la arquitectura debe incorporar entre sus planteamientos comunes una mínima relación con las personas y con su espacio público esencial, con su territorio y su naturaleza urbanas. Territorio que –en todas sus acepciones—, a menudo se limita a cumplir la misión vulgarizada de servir como soporte (soporte plástico, podio, pedestal) a edificios cosificados que abandonan su razón de ser como piezas del hábitat humano para convertirse en un epígrafe del menú de productos financieros al uso.

En esa dirección negativa apuntan tanto el marco legal como la praxis profesional del urbanismo, orientados casi exclusivamente al reparto de los aprovechamientos edificatorios.

La ciudad se forma por entrelazamiento de una densidad humana suficiente con una determinada trama geográfica. Su herramienta es el tiempo y su producto definitorio es el espacio público. Entre otras cosas, la ciudad es también un proyecto arquitectónico en permanente cambio, por lo que cualquier obra implica siempre un cierto grado de revisión del espacio urbano.

Los edificios se incorporan a una partitura espacial siempre más amplia que el ‘objeto legal de su proyecto’. Cada caso supone un arreglo de la partitura original, una nueva interpretación revitalizadora que, sin embargo, exige una atención respetuosa al *tempo* del conjunto.

## **Patrimonio urbano**

En su acepción más usual, el catálogo de ‘patrimonio arquitectónico’ contempla la restricción de uso e intervención en aquellos inmuebles de cierta edad, susceptibles de ser juzgados como piezas de alto valor arquitectónico y/o susceptibles de evocar la nostalgia de un pasado perdido merecedor sin embargo de conservar su rastro histórico, aunque sólo fuese con una pequeña muestra.

La formación de catálogos de patrimonio es una práctica con rango urbanístico legal desde hace aproximadamente cincuenta años, con tantas interpretaciones sobre su alcance y razón de ser como opiniones sean consultadas. La dificultad fundamental con la que tropieza su aplicación administrativa radica en que la asignación pública del derecho edificatorio privado requiere un reparto equitativo de las cargas, entre las que se encuentran precisamente las restricciones de uso o intervención.

En todo caso, parece evidente que la interpretación del concepto será más o menos correcta, entre otras cosas, en la medida en que efectivamente se persiga y consiga un objetivo de preservación del bien. Sin entrar en las definiciones y debates sobre el fondo, hay que señalar como contexto sancionado por la experiencia que:

- a) La edificación antigua de una ciudad pobre en extremo como fue Arrecife es de muy mala calidad.
- b) En cada nuevo catálogo que se forma sobre patrimonio arquitectónico, se añaden también nuevos edificios, que se encuentran en idéntica situación legal y física a la que se encontraban al prepararse el catálogo anterior, y que sin embargo antes no se incluyeron. Tiende pues a incrementarse la discrecionalidad, así como el sentimiento de nostalgia en relación con los edificios de edad

avanzada, incluso si su estado es de ruina.

- c) La selección se realiza con criterio de anticuariado, tendente a valorar la pieza arquitectónica como ‘objeto glamoroso’ con independencia de su aptitud funcional, de la simbología que lo produjo o de su sentido urbano actual. Y a menudo soslayando la valoración arquitectónica intrínseca. Este enfoque supone un grado de cosificación de la arquitectura que la separa de su razón de ser, y también la museización de la ciudad como escenario de piezas inertes.
- d) La aplicación del criterio señalado deja fuera de la consideración patrimonial excelentes edificios, toda vez que su datación resulta demasiado joven.

Contemplada la actitud reciente de la administración pública y entidades asimilables ante la situación del patrimonio de Arrecife, resulta revelador que ni la Casa Consistorial, ni la Sede del Cabildo, ni la Policía Nacional, la Local, la Biblioteca, el Conservatorio, la Escuela de Arte, el Teatro, los cines, los centros de salud, las escuelas, los institutos, el Consorcio del Agua, la Cámara de Comercio, los juzgados, Hacienda, los centros comerciales, los deportivos, los culturales, el Tanatorio, la Reserva de Biosfera o casi cualquier otro ente público han hecho uso de su capacidad presupuestaria y gestora para instalarse en el casco histórico rehabilitando alguno de sus edificios.



*Cine Atlántida (demolido) c.1970.*

Si además es notorio que ni siquiera en los planes de vivienda —¿qué fue de ellos?— se ha programado hasta la fecha ninguna estrategia de retorno de los residentes al centro de la ciudad a través de la rehabilitación; si ha quedado claro que a cientos de responsables de diversas administraciones públicas y privadas no les ha parecido buena idea instalarse en inmuebles antiguos; si este es, en definitiva, el talante generalizado entre quienes formulan las normas y catálogos, es obligado concluir que la política de patrimonio, necesaria en sí misma, se ha venido programando en Arrecife con criterios equivocados.

## Ciudad bastarda

El detalle, la textura, el color, los adornos o la significación de los edificios como piezas autónomas en sí mismas inciden poco en la calidad del espacio urbano. Y a menudo es una suerte que así sea.

Insistiremos en que la tendencia de la burocracia urbanística navega en la dirección opuesta, prefiriendo un esquema normativo piramidal en el que lo particular (diferente de lo privado) sea una aplicación simplista de un determinado algoritmo, supuesto garante de que en la producción del espacio urbano ‘nada salga mal’. Ni nada bien, añadiremos.

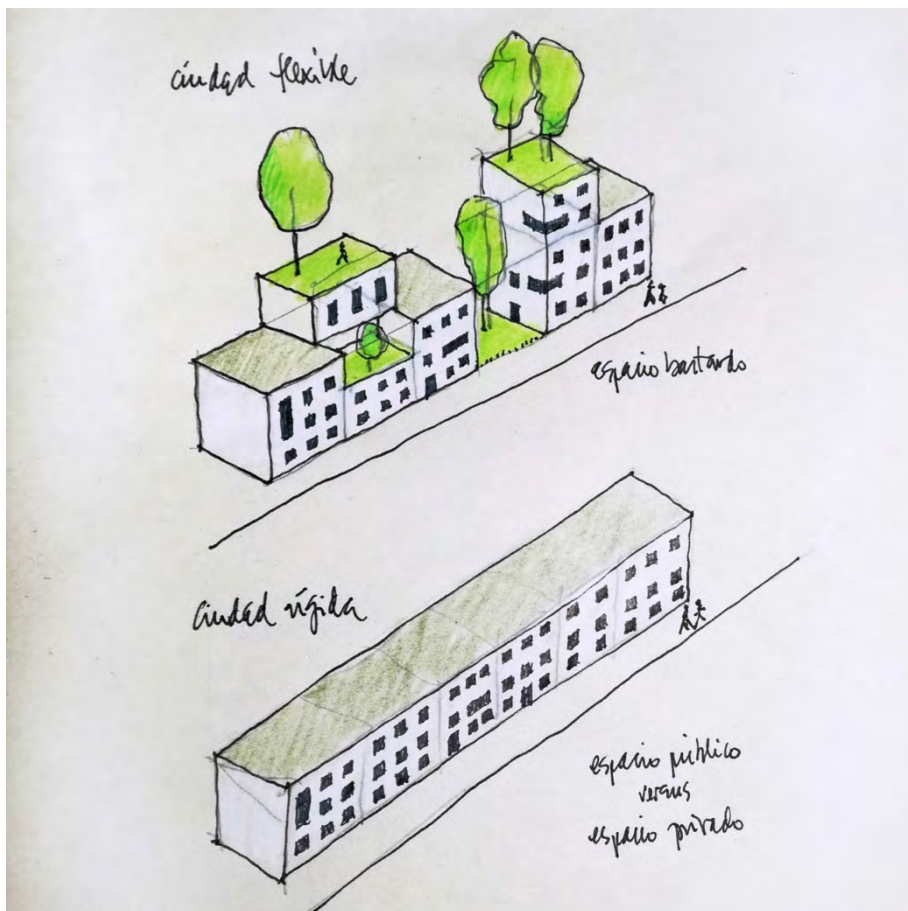
La solución construida en cada lote urbano está de antemano prevista y fijada ‘para siempre’ mediante un sistema de dos planos perpendiculares entre sí. Uno vertical (alineaciones) y otro horizontal (rasantes)<sup>2</sup>. Sin embargo, la vivencia de la ciudad pequeña sugiere que el espacio urbano mejora si se aplica a cada *acción autónoma* (Schumacher) una equilibrada dosis de ‘lo que no se hace pudiendo hacerse’.

En efecto, en la opción de ‘tolerancia mutua’ se produce una transferencia de lo privado a lo público y viceversa que redunda positivamente tanto en el espacio público como en la edificación privada. Una suerte de ‘espacio bastardo’ resultado de definir el aprovechamiento edificatorio mediante un único parámetro de volumen, dejando flotar las condiciones de altura, ocupación y alineación.

---

<sup>2</sup> En lo que sigue nos referimos a la ciudad densa y pequeña, al barrio también, pero dejando fuera de la discusión, por razones obvias, todas las escalas de ciudad jardín.





*Ciudad flexible vs ciudad rígida.*

Arrecife es hoy así. Una hermosa ciudad pequeña y bastarda a medio camino entre el campamento portuario que fue y la ciudad secuencial que pretende ser. Una ciudad sintáctica como pocas, de calles estrechas, irregulares en ancho, alto y alineación, con edificaciones de dos a cuatro alturas, blancas y desaseadas.

## Ciudad humana

La ciudad es simultáneamente libertad y civilización. Libertad para disponer de lo público y civilización para saber hacerlo. La ciudad viva está en permanente construcción buscando el reequilibrio de todas sus facetas, insistiendo obsesivamente en la valoración de lo humano, añadiendo o eliminando edificios que generan el espacio público.

El espacio público marca la ciudad —la gran casa— que responde a sus propias estrategias de concepción, a sus elementos definatorios y de composición, a su escala y proporción, a su funcionalidad, técnica, etc. En todo ello, se decía antes, los aspectos formales de los edificios juegan un papel menor en la escena urbana.

El espacio urbano contiene miles de intersticios que no son otra cosa que los entrantes y salientes de un gran puzzle variable que hace encajar lo privado con lo público sin que esas dos categorías sean definibles o atribuibles a los inmuebles en sí, sino que fluctúan según el uso, a veces muy eventual y alterno, que hacen las personas de los espacios. Lo privado y lo público guardan una relación débil con los títulos de propiedad y, en cambio, mantienen entre sí una relación directa, biunívoca e insoslayable en la manera de utilizarse.

La espacialidad de los lugares se disfruta a través de su cualidad de vacío, que se produce atendiendo todas las dimensiones perceptibles. En cambio, la circunstancia que hace útil una superficie es casi exclusiva de los planos horizontales. Entre ellos hay dos especialmente importantes: el plano calle en todo caso, y el plano azotea en aquellas ciudades en las que los edificios no se coronan con tejados. Arrecife entre ellas.

La azotea constituye una primera oportunidad de encuentro entre vecinos y de vivencia al aire libre. Recoge además los simbolismos arcaicos del ascenso hacia la bóveda celeste. La azotea es mirador, observatorio,

solario... Es el espacio lúdico por excelencia de todo edificio, rincón en el que se cruza lo semiprivado y lo semipúblico.

La calle, por su parte, es el espacio urbano básico de socialización. En la ciudad pequeña, la calle es la arquitectura construida como resta a lo edificado.

En ambas superficies palpita a menudo una tensión entre máquinas y personas que necesita decantarse ordenadamente y sin simplificaciones hacia las personas.

## **Elogio y necesidad de lo feo**

En la ciudad humana lo feo (los edificios feos, pongamos) tiene pleno derecho a mostrarse entre lo bueno, lo noble, lo complejo, lo interesante, lo útil, lo bello, lo económico o lo excelente.

Lo feo como matiz de lo diverso no sólo tiene cabida, sino que es imprescindible en la elaboración de la hermosura de las cosas pequeñas, de las ciudades pequeñas, de los barrios. Aquella corriente alterna de libertad y orden que sugería Schumacher requiere que sucedan al mismo tiempo y a la suficiente velocidad las interacciones (conflictivas o no) entre *“montones y montones de pequeñas unidades autónomas y al mismo tiempo el orden global de la unidad y la coordinación a gran escala”*.

La ciudad heterogénea –ciudad bastarda– incluye lo feo no sólo como discusión de lo estéticamente correcto, sino también como expresión de una sociedad democrática en donde cada individuo o grupo se puede expresar con un mínimo grado de libertad. La historia confirma a menudo que lo feo no es otra cosa que el canon de belleza de la generación por venir.

## **Ciudad sostenible**

No es fácil encontrar una palabra más deteriorada por el uso que el adjetivo “sostenible”. Parece hoy tarea imposible intentar siquiera un acuerdo sobre los significados del término en el ámbito disciplinar. Sólo dos líneas para sugerir un orden de prioridades sin las cuales, en mi opinión, hablar de sostenibilidad urbana es inútil y tedioso. En orden de importancia:

- a) Son sostenibles los espacios y las cosas producidas y mantenidas por trabajadores kilómetro cero. Mejor si además son buenas personas.
- b) Son sostenibles los espacios y las cosas elaborados y mantenidos con energía de fuentes energéticas kilómetro cero. Mejor si son además buenas fuentes.
- c) Son sostenibles los productos de origen kilómetro cero. Mejor si además son buenos productos.

Con dos matices adicionales:

- No sería indicio de estar en el buen camino si las condiciones anteriores a, b y c se cumplen siempre en cualquier circunstancia. Y, sobre todo,
- Kilómetro cero no significa centímetro cero.

## **Ciudad del árbol verde**

No es la cueva sino el árbol el que da inicio a la gran casa urbana, a la ciudad. El árbol marca el espacio, forma el techo con las ramas mientras la sombra define, sin necesitar paredes, qué está dentro y qué queda fuera. El árbol vive y da vida, y, por todo ello, aventaja en mucho a la arquitectura como protagonista del espacio urbano. El árbol es la ciudad mínima. El árbol no es

naturaleza, es elección consciente de cultura. El árbol es un anciano al que no vimos nacer y también es un niño al que no veremos morir. Es el árbol verde y alto la pieza que construye la ciudad. Después vienen los edificios.



*Ciudad del árbol verde.*

No valen otras sombras producto de la abstracción o la metáfora. Ha de ser la sombra del árbol, que es ciudadano vivo, generoso como un padre.

“Cuando muera, no me entierren bajo los árboles del bosque,  
tengo miedo a sus espinas.

Cuando muera, no me entierren bajo los árboles del bosque,

tengo miedo al agua que gotea.  
Entiérrenme bajo los grandes árboles frondosos del mercado.  
Quiero escuchar los tambores tocando.  
Quiero sentir el ritmo de los pies bailando.”

*Poema anónimo kuba, Congo Central.*

## **Ciudad de los barrios**

Arrecife es ya una ciudad trazada, organizada en sí misma e integrada en la estructura grande del Lanzarote posturístico. Razonablemente urbanizada y atendida, con poca población aún, Arrecife tiene forma, pero no tiene tensión. Es una ciudad desocupada, en un doble sentido. En sentido físico inmediato, porque la mitad de su superficie —la superficie dentro de los bordes urbanos— sigue pendiente de edificación o de uso; y en el sentido del espíritu, porque muchas personas que componen la trabazón social básica de los lugares han huido hacia puntos más amables, mejor dotados y en los que resulta más sencilla gestión de lo personal y de lo público.

Esta ausencia se deja notar también en los barrios, que nacieron alborozados por la avenida de quienes dejaron todo atrás para habitarlos y hoy llegan atónitos a la conclusión de que nadie los quiere ni los quiso nunca.

El centro de Arrecife es la parte fácil, basta con sacudirse el polvo africano que ciega la vista y seca el entendimiento. Los barrios necesitan algo más de empuje. El ser o no ser de Arrecife está en los barrios, despreciados por la acción política que, en el mejor de los casos, los contempla como almacén de advenedizos a satisfacer con algún plan de obras descoordinado y sin clase.

Los barrios precisan acción urbana que los dignifique, precisan apuestas Los barrios precisan acción urbana que los dignifique, precisan

apuestas sensatas en favor de sus propias microcentralidades. Precisan repoblarse sobre la base de una política pública de vivienda (municipal, insular y autonómica) que incluya a la iniciativa privada y precisan transporte y equipamientos de proximidad.

Urge aumentar su densidad, en diferentes grados para cada caso, y llevar a cabo una primera acción de choque que incluya el aseo integral de sus edificios, así como soluciones inmediatas de equipamiento base, incluso con carácter provisional.

## **Ciudad abierta al mar**

Si se pregunta en la calle, al azar, ¿qué haría usted en primer lugar con Arrecife?, no pocas respuestas serán: abrir la ciudad al mar. Y estaremos todos de acuerdo con la respuesta, aunque evitaremos preguntar qué se quiere decir con ello, no vaya a ser peor.

Arrecife fue pensada –recordemos— con criterios de protección frente al desembarco de los piratas: un laberinto de callejuelas que dificultaban en lo posible la orientación. Y ahí quedó el vericuetto. Arrecife nunca tuvo a tiempo la muralla que imaginó Torriani, pero la ciudad se trazó como si en efecto la tuviese.

Es difícil ver el mar desde las calles o los balcones del centro si no está en la misma ribera del mar. Resulta gozosa la sorpresa cuando la vista llega hasta el mar desde las calles interiores. Como en el callejón de Luis Martín frente a la Librería El Puente. Hallazgo casual, bendito derribo de la plomiza comisaría. Que sea para siempre y sea sólo una primera vez. Así de sencillo es abrir la ciudad al mar.

## **Rehabitar, el arte de aprovechar las sobras. Charco-Brasil-Puntilla**

“Cuándo a un ser humano le es amputado un miembro el cuerpo reacciona a esa pérdida y sigue durante tiempo reconociendo en el lugar que ocupaba dolores ausentes. El miembro fantasma duele con un dolor cierto a pesar de no estar ya. Del mismo modo podría decirse que la arquitectura reacciona con las partes amputadas o ausentes de un modo semejante y a todas las escalas. En las ciudades las cicatrices de los mutilados se encuentran en trazados inexplicables de algunas calles y plazas. Lo ausente late de una manera cierta.”<sup>3</sup>

El conjunto Charco-Brasil-Puntilla es una de las ausencias que laten con más fuerza en Arrecife. Hay muchas otras, pero solucionar esta ausencia en concreto es del máximo interés para la recuperación del corazón central de la ciudad. Charco-Brasil-Puntilla es hoy zona bombardeada recuperable mediante una iniciativa de reconstrucción profunda, sabia y atrevida.

Charco-Brasil-Puntilla es un miembro principal del organismo Arrecife. Ni es cabellera ni es uña. No es un problema de cosmética. La ciudad no cobra vida arreglando sus paredes con polvos de origen certificado. Determinados lugares han quedado necrosados hasta un punto tal que para recuperar su función como parte no accesorio del organismo urbano no es suficiente la rehabilitación.

“Habitar de nuevo, volver a habitar, volver a usar de la manera más simple, desinhibida y verdadera, con la seguridad de que los espacios que habitamos, más que someterse a reformas, deben reformar el modo de usarse. Considerar habitar como un gesto amplio que contiene todos los usos de la arquitectura.”<sup>4</sup>

Y de la ciudad, añadimos, porque el objeto de la rehabilitación urbana

---

<sup>3</sup> Santiago de Molina. *Hambre de arquitectura (necesidad y práctica de lo cotidiano)*. 2016.

<sup>4</sup> Texto del catálogo de la exposición ‘Rehabitar’. Sala Arquerías NNMM. Madrid, 2010.



no es asumible inmueble por inmueble: o vive el barrio o se vuelve marginal.

## Último diálogo

Termino con un extracto del poema de Luis Feria titulado *Último diálogo*, incluido en el poemario “Fábulas de octubre”, de 1965.

“He venido a buscarte, callejón andariego  
capital de mi infancia, calentada  
por la luz tan fácil, soberbia tan alegre  
que allanaba los límites domésticos.  
He venido a tu encuentro porque sé que no existes.  
Me ha relevado el tiempo,

...

Se han olvidado de quitarte la memoria,  
pero yo te digo  
que vivir sólo de ella no es bastante.”

Luis Díaz Feria, *abril 2017*



## COLECCIÓN: *DISCURSOS ACADÉMICOS*

Coordinación: **Dominga Trujillo Jacinto del Castillo**

1. *La Academia de Ciencias e Ingenierías de Lanzarote en el contexto histórico del movimiento académico.* (Académico de Número). **Francisco González de Posada**. 20 de mayo de 2003. Excmo. Ayuntamiento de Arrecife.
2. *D. Blas Cabrera Topham y sus hijos.* (Académico de Número). **José E. Cabrera Ramírez**. 21 de mayo de 2003. Excmo. Ayuntamiento de Arrecife.
3. *Buscando la materia oscura del Universo en forma de partículas elementales débiles.* (Académico de Honor). **Blas Cabrera Navarro**. 7 de julio de 2003. Amigos de la Cultura Científica.
4. *El sistema de posicionamiento global (GPS): en torno a la Navegación.* (Académico de Número). **Abelardo Bethencourt Fernández**. 16 de julio de 2003. Amigos de la Cultura Científica.
5. *Cálculos y conceptos en la historia del hormigón armado.* (Académico de Honor). **José Calavera Ruiz**. 18 de julio de 2003. INTEMAC.
6. *Un modelo para la delimitación teórica, estructuración histórica y organización docente de las disciplinas científicas: el caso de la matemática.* (Académico de Número). **Francisco A. González Redondo**. 23 de julio de 2003. Excmo. Ayuntamiento de Arrecife.
7. *Sistemas de información centrados en red.* (Académico de Número). **Silvano Corujo Rodríguez**. 24 de julio de 2003. Ayuntamiento de San Bartolomé.
8. *El exilio de Blas Cabrera.* (Académica de Número). **Dominga Trujillo Jacinto del Castillo**. 18 de noviembre de 2003. Departamento de Física Fundamental y Experimental, Electrónica y Sistemas. Universidad de La Laguna.
9. *Tres productos históricos en la economía de Lanzarote: la orchilla, la barrilla y la cochinilla.* (Académico Correspondiente). **Agustín Pallarés Padilla**. 20 de mayo de 2004. Amigos de la Cultura Científica.
10. *En torno a la nutrición: gordos y flacos en la pintura.* (Académico de Honor). **Amador Schüller Pérez**. 5 de julio de 2004. Real Academia Nacional de Medicina.
11. *La etnografía de Lanzarote: "El Museo Tanit".* (Académico Correspondiente). **José Ferrer Perdomo**. 15 de julio de 2004. Museo Etnográfico Tanit.
12. *Mis pequeños dinosaurios. (Memorias de un joven naturalista).* (Académico Correspondiente). **Rafael Arozarena Doblado**. 17 diciembre 2004. Amigos de la Cultura Científica.
13. *Laudatio de D. Ramón Pérez Hernández y otros documentos relativos al Dr. José Molina Orosa.* (Académico de Honor a título póstumo). 7 de marzo de 2005. Amigos de la Cultura Científica.

14. *Blas Cabrera y Albert Einstein*. (Acto de Nombramiento como Académico de Honor a título póstumo del Excmo. Sr. D. **Blas Cabrera Felipe**). **Francisco González de Posada**. 20 de mayo de 2005. Amigos de la Cultura Científica.
15. *La flora vascular de la isla de Lanzarote. Algunos problemas por resolver*. (Académico Correspondiente). **Jorge Alfredo Reyes Betancort**. 5 de julio de 2005. Jardín de Aclimatación de La Orotava.
16. *El ecosistema agrario lanzaroteño*. (Académico Correspondiente). **Carlos Lahora Arán**. 7 de julio de 2005. Dirección Insular del Gobierno en Lanzarote.
17. *Lanzarote: características geoestratégicas*. (Académico Correspondiente). **Juan Antonio Carrasco Juan**. 11 de julio de 2005. Amigos de la Cultura Científica.
18. *En torno a lo fundamental: Naturaleza, Dios, Hombre*. (Académico Correspondiente). **Javier Cabrera Pinto**. 22 de marzo de 2006. Amigos de la Cultura Científica.
19. *Materiales, colores y elementos arquitectónicos de la obra de César Manrique*. (Acto de Nombramiento como Académico de Honor a título póstumo de **César Manrique**). **José Manuel Pérez Luzardo**. 24 de abril de 2006. Amigos de la Cultura Científica.
20. *La Medición del Tiempo y los Relojes de Sol*. (Académico Correspondiente). **Juan Vicente Pérez Ortiz**. 7 de julio de 2006. Caja de Ahorros del Mediterráneo.
21. *Las estructuras de hormigón. Debilidades y fortalezas*. (Académico Correspondiente). **Enrique González Valle**. 13 de julio de 2006. INTEMAC.
22. *Nuevas aportaciones al conocimiento de la erupción de Timanfaya (Lanzarote)*. (Académico de Número). **Agustín Pallarés Padilla**. 27 de junio de 2007. Excmo. Ayuntamiento de Arrecife.
23. *El agua potable en Lanzarote*. (Académico Correspondiente). **Manuel Díaz Rijo**. 20 de julio de 2007. Excmo. Ayuntamiento de Arrecife.
24. *Anestesiología: Una especialidad desconocida*. (Académico Correspondiente). **Carlos García Zerpa**. 14 de diciembre de 2007. Hospital General de Lanzarote.
25. *Semblanza de Juan Oliveros. Carpintero – imaginero*. (Académico de Número). **José Ferrer Perdomo**. 8 de julio de 2008. Museo Etnográfico Tanit.
26. *Estado actual de la Astronomía: Reflexiones de un aficionado*. (Académico Correspondiente). **César Piret Ceballos**. 11 de julio de 2008. Iltre. Ayuntamiento de Tías.
27. *Entre aulagas, matos y tabaibas*. (Académico de Número). **Jorge Alfredo Reyes Betancort**. 15 de julio de 2008. Excmo. Ayuntamiento de Arrecife.
28. *Lanzarote y el vino*. (Académico de Número). **Manuel Díaz Rijo**. 24 de julio de 2008. Excmo. Ayuntamiento de Arrecife.

29. *Cronobiografía del Dr. D. José Molina Orosa y cronología de acontecimientos conmemorativos.* (Académico de Número). **Javier Cabrera Pinto**. 15 de diciembre de 2008. Gerencia de Servicios Sanitarios. Área de Salud de Lanzarote.
30. *Territorio Lanzarote 1402. Majos, sucesores y antecesores.* (Académico Correspondiente). **Luis Díaz Ferial**. 28 de abril de 2009. Excmo. Ayuntamiento de Arrecife.
31. *Presente y futuro de la reutilización de aguas en Canarias.* (Académico Correspondiente). **Sebastián Delgado Díaz**. 6 de julio de 2009. Agencia Canaria de Investigación, Innovación y Sociedad de la Información.
32. *El análisis del tráfico telefónico: una herramienta estratégica de la empresa.* (Académico Correspondiente). **Enrique de Ferrera Fantín**. 9 de julio de 2009. Excmo. Cabildo de Fuerteventura.
33. *La investigación sobre el fondo cósmico de microondas en el Instituto de Astrofísica de Canarias.* (Académico Correspondiente). **Rafael Rebolo López**. 11 de julio de 2009. Instituto de Astrofísica de Canarias.
34. *Centro de Proceso de Datos, el Cerebro de Nuestra Sociedad.* (Académico Correspondiente). **José Damián Ferrer Quintana**. 21 de septiembre de 2009. Museo Etnográfico Tanit.
35. Solemne Sesión Académica Necrológica de Homenaje al Excmo. Sr. D. Rafael Arozarena Doblado, Académico Correspondiente en Tenerife. *Laudatio Académica* por **Francisco González de Posada** y otras *Loas*. 24 de noviembre de 2009. Ilte. Ayuntamiento de Yaiza.
36. *La Cesárea. Una perspectiva bioética.* (Académico Correspondiente). **Fernando Conde Fernández**. 14 de diciembre de 2009. Gerencia de Servicios Sanitarios. Área de Salud de Lanzarote.
37. *La “Escuela Luján Pérez”: Integración del pasado en la modernidad cultural de Canarias.* (Académico Correspondiente). **Cristóbal García del Rosario**. 21 de enero de 2010. Fundación Canaria “Luján Pérez”.
38. *Luz en la Arquitectura de César Manrique.* (Académico Correspondiente). **José Manuel Pérez Luzardo**. 22 de abril de 2010. Excmo. Ayuntamiento de Arrecife.
39. *César Manrique y Alemania.* (Académico Correspondiente). **Bettina Bork**. 23 de abril de 2010. Ilte. Ayuntamiento de Haría.
40. *La Química Orgánica en Canarias: la herencia del profesor D. Antonio González.* (Académico Correspondiente). **Ángel Gutiérrez Ravelo**. 21 de mayo de 2010. Instituto Universitario de Bio-Organica “Antonio González”.
41. *Visión en torno al lenguaje popular canario.* (Académico Correspondiente). **Gregorio Barreto Viñoly**. 17 de junio de 2010. Ilte. Ayuntamiento de Haría.

42. La otra Arquitectura barroca: las *perspectivas falsas*. (Académico Correspondiente). **Fernando Vidal-Ostos**. 15 de julio de 2010. Amigos de Écija.
43. *Prado Rey, empresa emblemática. Memoria vitivinícola de un empresario ingeniero agrónomo*. (Académico Correspondiente). **Javier Cremades de Adaro**. 16 de julio de 2010. Real Sitio de Ventosilla, S. A.
44. *El empleo del Análisis Dimensional en el proyecto de sistemas pasivos de acondicionamiento térmico*. (Académico Correspondiente). **Miguel Ángel Gálvez Huerta**. 26 de julio de 2010. Fundación General de la Universidad Politécnica de Madrid.
45. *El anciano y sus necesidades sociales*. (Académico Correspondiente). **Aristides Hernández Morán**. 17 de diciembre de 2010. Excmo. Cabildo de Fuerteventura.
46. *La sociedad como factor impulsor de los trasplantes de órganos abdominales*. (Académico de Honor). **Enrique Moreno González**. 12 de julio de 2011. Amigos de la Cultura Científica.
47. *El Tabaco: de producto deseado a producto maldito*. (Académico Correspondiente). **José Ramón Calvo Fernández**. 27 de julio de 2011. Dpto. Didácticas Espaciales. ULPGC.
48. *La influencia de la ciencia en el pensamiento político y social*. (Académico Correspondiente). **Manuel Medina Ortega**. 28 de julio de 2011. Grupo Municipal PSOE. Ayuntamiento de Arrecife.
49. *Parteras, comadres, matronas. Evolución de la profesión desde el saber popular al conocimiento científico*. (Académico Numerario). **Fernando Conde Fernández**. 13 de diciembre de 2011. Italfármaco y Pfizer.
50. *En torno al problema del movimiento perpetuo. Una visión histórica*. (Académico Correspondiente). **Domingo Díaz Tejera**. 31 de enero de 2012. Ayuntamiento de San Bartolomé
51. *Don José Ramírez Cerdá, político ejemplar: sanidad, educación, arquitectura, desarrollo sostenible, ingeniería de obras públicas viarias y de captación y distribución de agua*. (Académico Correspondiente). **Álvaro García González**. 23 de abril de 2012. Excmo. Cabildo de Fuerteventura.
52. *Perfil biográfico de César Manrique Cabrera, con especial referencia al Municipio de Haría*. (Académico Numerario). **Gregorio Barreto Viñoly**. 25 de abril de 2013. Ilte. Ayuntamiento de Haría.
53. *Tecnología e impacto social. Una mirada desde el pasado hacia el futuro*. (Académico Correspondiente). **Roque Calero Pérez**. 26 de abril de 2013. Mancomunidad del Sureste de Gran Canaria.
54. *Historia del Rotary Club Internacional: Implantación y desarrollo en Canarias*. (Académico Correspondiente). **Pedro Gopar González**. 19 de julio de 2013. Construcciones Lava Volcánica, S.L.

55. *Ensayos en vuelo: Fundamento de la historia, desarrollo, investigación, certificación y calificación aeronáuticas*. (Académico Correspondiente). **Antonio Javier Mesa Fortún**. 31 de enero de 2014. Instituto Nacional de Técnica Aeroespacial.
56. *El cielo nocturno de Fuerteventura: Recurso para la Ciencia y oportunidad para el Turismo*. (Académico Numerario). **Enrique de Ferra Fantín**. 20 de mayo de 2015.
57. *La Unión Europea ante las crisis internacionales*. (Académico Numerario). **Manuel Medina Ortega**. 24 de julio de 2015.
58. *Seguridad alimentaria y disruptores endocrinos hoy*. (Académico Correspondiente). **Antonio Burgos Ojeda**. 14 de diciembre de 2015.
59. *El Dr. Tomás Mena y Mesa: Médico filántropo majorero*. (Académico Numerario). **Arístides Hernández Morán**. 15 de diciembre de 2015.
60. *Callejero histórico de Puerto de Cabras - Puerto del Rosario*. (Académico Numerario). **Álvaro García González**. 20 de abril de 2016.
61. *El moderno concepto de Probabilidad y su aplicación al caso de los Seguros/Il moderno concetto di Probabilità e il suo rapporto con l'Assicurazione*. (Académico Correspondiente en Italia). **Claudio de Ferra**. 25 de julio de 2016.
62. *Comentarios históricos sobre la obra de Boccaccio. "De Canaria y de las otras islas nuevamente halladas en el océano allende España"*. (Académico Numerario). **Cristóbal García del Rosario**. 25 de julio de 2016.
63. «*"Literatura Viva"*, Una iniciativa en Lanzarote para fomentar la práctica de la *Lectura en Voz Alta*». (Académico Correspondiente). **Manuel Martín-Arroyo Flores**. 26 de julio de 2016.
64. *La herencia centenaria de un soñador. Huella y legado de Manuel Velázquez Cabrera (1863-1916)*. (Académico Correspondiente). **Felipe Bermúdez Suárez**. 17 de octubre de 2016.
65. *Propuesta para la provincialización de las islas menores del archipiélago canario*. (Académico Correspondiente). **Fernando Rodríguez López-Lannes**. 18 de octubre de 2016.
66. *Cambio Climático y Tabaco: El negocio está en la duda*. (Académico Numerario). **José Ramón Calvo Fernández**. 12 de diciembre de 2016.
67. *Los RPAS, un eslabón más en la evolución tecnológica*. (Académico Numerario). **Juan Antonio Carrasco Juan**. 30 de enero de 2017.
68. *La Seguridad de los Medicamentos*. (Académico Numerario). **José Nicolás Boada Juárez**. 31 de enero de 2017.
69. *Teoría de Arrecife*. (Académico Numerario). **Luis Díaz FERIA**. 26 de abril de 2017.

**HOTEL LANCELOT  
ARRECIFE (LANZAROTE)**

---

---